

Spinus spinus
Eurasian Siskin
Jilguero lúgano

MOULT

Complete **postbreeding** moult, although a few birds can suspend their moult retaining alula and some flight feathers; usually finished in October. Often a partial **postjuvenile** moult including body feathers, lesser and median coverts, a variable number of inner greater coverts and sometimes some tertials (**CAUTION: postjuvenile** moult can be very variable with birds moulting all greater coverts and tertials, being a complete moult in some birds; on the contrary, others do not moult any greater covert); usually finished early November.

MUDA

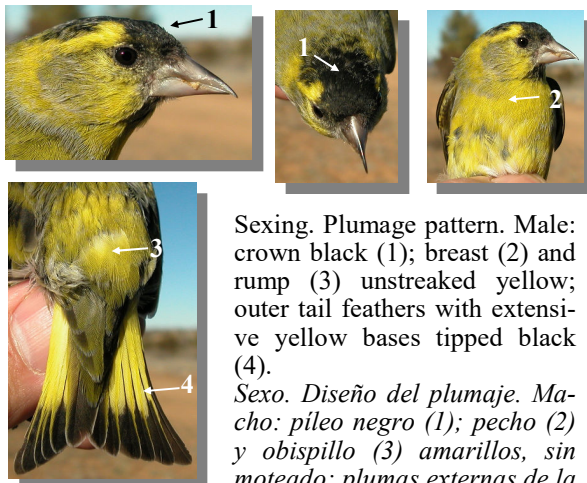
Muda postnupcial completa, aunque unos pocos ejemplares pueden detener la muda de algunas plumas de vuelo y álula; generalmente terminada en octubre. Muda postjuvenil frecuentemente parcial, que incluye las plumas del cuerpo, pequeñas y medianas coberteras, un número variable de grandes coberteras internas y ocasionalmente alguna terciaria (CUIDADO: la muda postjuvenil puede ser muy variable con ejemplares que extienden su muda a todas las grandes coberteras y terciarias, llegando en algunos a ser una muda completa; por el contrario, otros no mudan ninguna gran cobertera); suele estar terminada a principios de noviembre.

SEXING

Male with crown (and usually bib) black (in **autumn** with feathers tipped grey); breast and rump yellow unstreaked; outer tail feathers with extensive yellow bases tipped black; **Female** with green-greyish crown streaked dark; without black bib; breast and rump yellowish-white streaked brown; outer tail feathers extensively dark with small yellow patches.

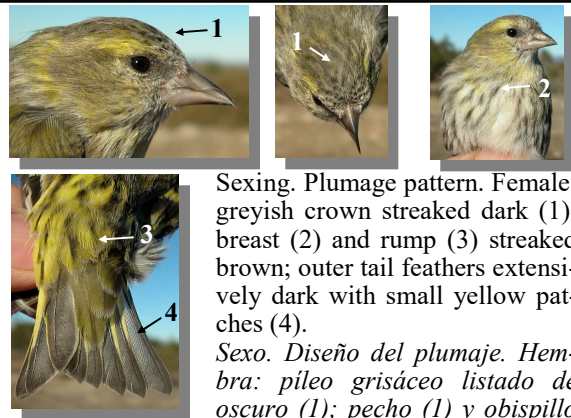
SEXO

Macho con píleo y (generalmente "babero") negros (en otoño con plumas con punta gris); pecho y obispillo amarillos, sin moteado; plumas externas de la cola con amplia base amarilla y punta negra. Hembra con píleo verde-grisáceo listado de oscuro; sin "babero" negro; pecho y obispillo blanco-amarillento, moteados de pardo; plumas externas de la cola oscuras con manchas amarillas pequeñas.



Sexing. Plumage pattern. Male: crown black (1); breast (2) and rump (3) unstreaked yellow; outer tail feathers with extensive yellow bases tipped black (4).

Sexo. Diseño del plumaje. Macho: píleo negro (1); pecho (2) y obispillo (3) amarillos, sin moteado; plumas externas de la cola con amplia base amarilla y punta negra (4).



Sexing. Plumage pattern. Female: greyish crown streaked dark (1); breast (2) and rump (3) streaked brown; outer tail feathers extensively dark with small yellow patches (4).

Sexo. Diseño del plumaje. Hembra: píleo grisáceo listado de oscuro (1); pecho (2) y obispillo (3) moteados de pardo; plumas externas de la cola oscuras con manchas amarillas pequeñas (4).

AGEING

It is unlikely to find **juveniles** in Aragon, so only 2 types of age can be recognized:

1st year autumn/2nd year spring with moult limit on wing between moulted inner darker greater coverts and outer **juvenile** retained, shorter, paler and with white-yellowish edges; if all greater coverts are moulted, then limit is between tertials (**juvenile** with whitish edge, **postjuvenile** with green-yellowish edges) or between tertials and secondaries; if all primary coverts and tertials are moulted, then limit is between alula feathers and between old and fresh primaries and secondaries; if all greater coverts are unmoulted, then limit is between lesser and median coverts; base of inner primaries white-yellowish; tail feathers can be an useful character for ageing, since **juvenile** feathers (mainly the outermost) are worn and pointed.

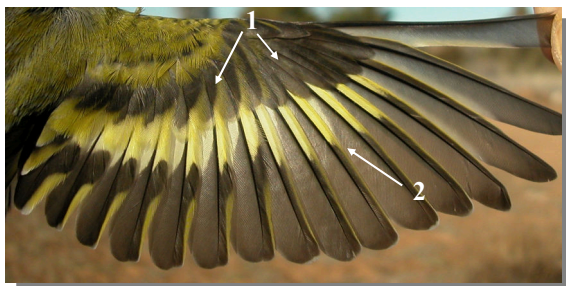
Adult/postjuvenile with complete moult without moult limits on wing (**CAUTION: if moult is suspended, then the retained flight feathers are very worn**); greater coverts with greenish edges, except the two outermost that have whitish edges); base of inner primaries deep yellow; tail feathers with rounded tips, without differences between inner and outer.

EDAD

Es improbable encontrar juveniles en Aragón, por lo que pueden reconocerse únicamente 2 tipos de edad:

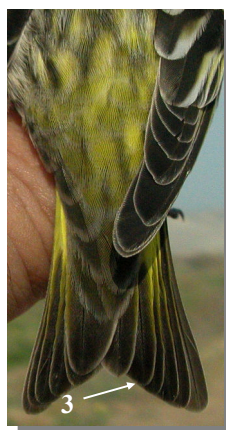
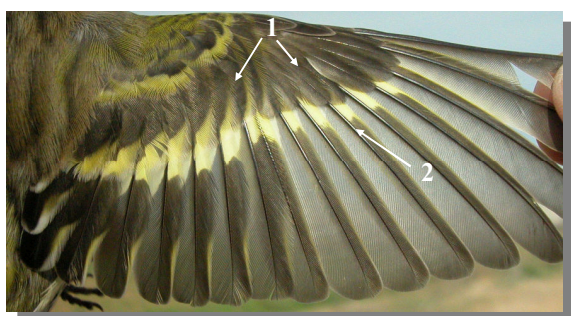
1º año otoño/2º año primavera con límite de muda entre las grandes coberteras internas mudadas más oscuras y las más externas juveniles retenidas, más cortas, menos negras y con borde blanco amarillento; si han cambiado todas las grandes coberteras suele haber límite entre terciarias (las juveniles con borde blancuzco, las postjuveniles con borde verde-amarillo) o entre terciarias y secundarias; si han cambiado todas las coberteras primarias y terciarias, el contraste puede estar en el álula y entre primarias y secundarias cambiadas y retenidas; si no han cambiado las grandes coberteras, el límite está entre pequeñas y medianas coberteras; base de las primarias internas de color blanco amarillento; las plumas de la cola pueden ser útiles para determinar la edad ya que las plumas juveniles (principalmente las más externas) están desgastadas y puntiagudas.

Adulto/postjuvenil con muda completa con las plumas del ala de la misma generación (CUIDADO: si han interrumpido la muda, las plumas de vuelo retenidas están extremadamente gastadas); grandes coberteras con bordes verdosos, excepto las dos más externas que los tienen blancuzcos; base de las primarias internas de color amarillo intenso; plumas de la cola con puntas redondeadas, sin diferencia entre las internas y externas.



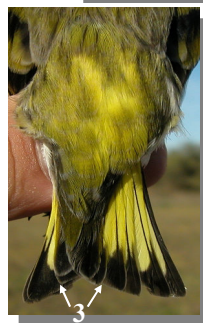
Ageing. Winter. Adult. Male. Plumage pattern: wing and tail with one age of feathers; greater and primary coverts with uniform colour without moult limits (1); base of inner primaries deep yellow (2); tail feathers with rounded tips (3) (12-I).

Edad. Invierno. Adulto. Macho. Diseño del plumaje: con una generación de plumas en el ala y cola; grandes coberteras y coberteras primarias de color uniforme, sin límites de muda (1); base de las primarias internas de color amarillo intenso (2); plumas de la cola con puntas redondeadas (3) (12-I).



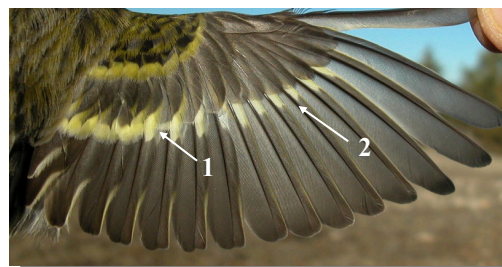
Ageing. Winter. Adult. Female. Plumage pattern: wing and tail with one age of feathers; greater and primary coverts with uniform colour without moult limits (1); base of inner primaries deep yellow (2); tail feathers with rounded tips (3) (12-I).

Edad. Invierno. Adulto. Hembra. Diseño del plumaje: con una generación de plumas en el ala y cola; grandes coberteras y coberteras primarias de color uniforme, sin límites de muda (1); base de las primarias internas de color amarillo intenso (2); plumas de la cola con puntas redondeadas (3) (12-I).



Ageing. Winter. 1st year. Male. Plumage pattern: wing with two ages of feathers (no. 1 points the moult limits); lesser, median, inner dark and long greater coverts and two inner tertials postjuvenile, the three outermost paler and shorter greater coverts and rest of the wing juvenile; base of inner primaries white-yellowish (2); tail with two ages of feathers (no. 3 points the

moult limits); the four moulted central feathers, more fresh and with rounded tips, postjuvenile, the outer feathers, with pointed tips, juvenile (19-XII).
Edad. Invierno. 1º año. Macho. Diseño del plumaje: ala con dos generaciones de plumas (el nº 1 señala los límites de muda); pequeñas, medianas, grandes coberteras internas, oscuras y largas, y las dos terciarias internas postjuveniles, las tres grandes coberteras más externas, más claras y cortas, y resto del ala juvenil; base de las primarias internas de color blanco amarillento (2); cola con dos generaciones de plumas (el nº 3 señala los límites de muda); las cuatro plumas centrales mudadas, más nuevas y con puntas redondeadas, postjuveniles, las plumas externas, con puntas agudas, juveniles (19-XII).



Ageing. Winter. 1st year. Female. Plumage pattern: wing with two ages of feathers (no. 1 points the moult limit); lesser, median and inner dark and long greater coverts postjuvenile, the four outermost paler and shorter greater coverts and rest of the wing juvenile; base of inner primaries white-yellowish (2); tail with only one central feather (darker and with rounded tip) moulted (3), rest of the pointed and paler feathers juvenile (19-XII).

Edad. Invierno. 1º año. Hembra. Diseño del plumaje: ala con dos generaciones de plumas (el nº 1 señala el límite de muda); pequeñas, medianas y grandes coberteras internas, oscuras y largas, postjuveniles, las cuatro grandes coberteras externas, más claras y cortas, y resto del ala juvenil; base de las primarias internas de color blanco amarillento (2); cola con solo una pluma central (más oscura y con punta redondeada) mudada (3), resto de las plumas más claras y puntiagudas, juveniles (19-XII).