

451 Escribano palustre

Pon tu logo aquí



Escribano palustre. Finales de invierno. Macho (12-II).

ESCRIBANO PALUSTRE (*Emberiza schoeniclus*)

IDENTIFICACIÓN

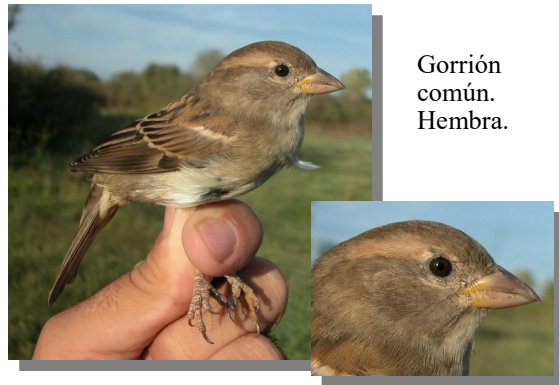
13-16 cm. Desde finales de invierno, **macho** con cabeza y garganta negras y collar blanco. **Macho** en otoño-invierno y **hembra** con cabeza castaño-rojiza, ceja y bigotera ocre y garganta blancuzca; dorso pardo listado de oscuro y partes inferiores claras listadas en los flancos de ocre. Pico cónico de color gris y plumas externas de la cola blancas.



Escribano palustre. Invierno. Diseño del dorso y la cabeza: arriba macho; abajo hembra

ESPECIES SIMILARES

El **macho** en plumaje nupcial es inconfundible. El **macho** en invierno y la **hembra** pueden recordar a una hembra de **gorrión común**, que no tiene blanco en la cola.



Gorrión común. Hembra.

SEXO

Macho en **primavera** con cabeza y garganta negros. En **otoño/invierno**, hay **machos** con diseño del plumaje similar al de las **hembras**, pero se reconocen por tener una banda blanca en la nuca, obispillo gris y la base negra de las plumas del píleo y cuello redondeada; el desgaste de las plumas de la cabeza irá haciendo aparecer el diseño **nupcial** del **macho** a lo largo del invierno. **Hembra** sin (o es poco visible) blanco en la nuca; obispillo pardo; base de las plumas del cuello sin mancha oscura; base de las plumas del píleo gris-negro con forma puntiaguda. **CUIDADO**: es necesario levantar las plumas del píleo y garganta para apreciar su diseño. Algunas **hembras** tienen mucho blanco en el cuello y obispillo agrisado.



Escribano palustre. Invierno. Determinación del sexo. Diseño de la cabeza: arriba macho poco desgastado; abajo hembra

451 Escribano palustre

Pon tu logo aquí



Escribano palustre. Invierno. Determinación del sexo. Diseño de las plumas del píleo: izquierda macho; derecha hembra



Escribano palustre. Invierno. Determinación del sexo. Diseño de las plumas de la garganta: izquierda macho; derecha hembra



Escribano palustre. Invierno. Determinación del sexo. Diseño de la nuca: izquierda macho; derecha hembra



Escribano palustre. Invierno. Determinación del sexo. Diseño del obispillo: izquierda macho; derecha hembra

EDAD

Esta especie no nidifica en Aragón, por lo que pueden reconocerse únicamente 2 tipos de edad: **1º año otoño/2º año invierno** con límite de muda entre terciarias o entre terciarias y secundarias; punta de las plumas de la cola agudas por el desgaste; plumas de vuelo generalmente de tono claro.

Adulto con las plumas del ala nuevas y de la misma generación; punta de las plumas de la cola redondeada y sin desgaste; plumas de vuelo generalmente de tono oscuro.

CUIDADO: algunos ejemplares mudan todas las plumas de la cola en su muda **postjuvenil**, por lo que unas plumas nuevas y redondeadas no necesariamente indican un ave **adulto**.



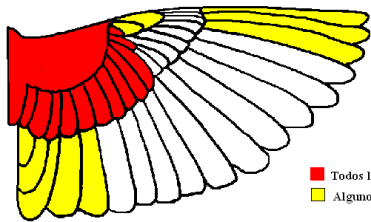
Escribano palustre. Invierno. Determinación de la edad. Desgaste de la cola: izquierda adulto; derecha 1º año.

451 Escribano palustre

Pon tu logo aquí

MUDA

Muda **postnupcial** completa, habitualmente terminada en octubre. Muda **postjuvenil** parcial, que incluye plumas corporales, pequeñas, medianas y todas las grandes coberteras; algunos ejemplares mudan terciarias, todas las plumas de la cola y algunas plumas de vuelo; generalmente terminada en octubre.



■ Todos los ejemplares
■ Algunos ejemplares

Escribano palustre. Extensión de la muda postjuvenil.



Escribano palustre. Otoño. Macho con desgaste (19-X).

FENOLOGÍA

| I | II | III | IV | V | VI | VII | VIII | IX | X | XI | XII |
|---|----|-----|----|---|----|-----|------|----|---|----|-----|
| | | | | | | | | | | | |

ESTATUS EN ARAGÓN

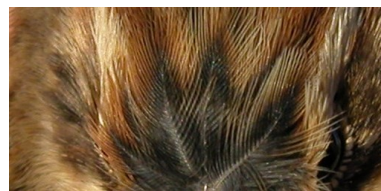
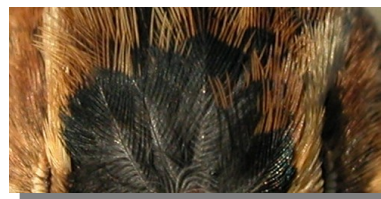
En Aragón sólo se ha constatado su presencia con nidificante ocasional en la Laguna de Sariñena. En invierno es un ave común en las zonas de regadíos y sotos de toda la comunidad.



Escribano palustre. Otoño. Macho con poco desgaste (21-X).



Escribano palustre. Hembra (19-X).



Escribano palustre. Diseño de las plumas del píleo: arriba macho (20-X); abajo hembra (20-X).

451 Escribano palustre

Pon tu logo aquí



Escribano palustre. Diseño de las plumas del cuello: izquierda macho (20-X); derecha hembra (20-X).



Escribano palustre. Diseño de la nuca. De arriba hacia abajo : macho a finales de invierno (12-II); macho en otoño con poco desgaste (21-X); macho en otoño con desgaste (19-X); hembra (19-X).



Escribano palustre. Diseño de la cabeza. De arriba hacia abajo : macho a finales de invierno (12-II); macho en otoño con poco desgaste (21-X); macho en otoño con desgaste (19-X); hembra (19-X).

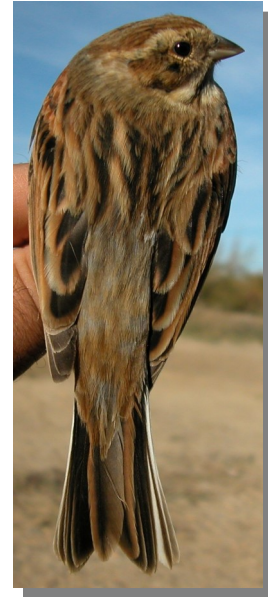


451 **Escribano palustre**

Pon tu logo aquí



Escribano palustre. Diseño del pecho. De arriba hacia abajo : macho a finales de invierno (12-II); macho en otoño con poco desgaste (21-X); macho en otoño con desgaste (19-X); hembra (19-X).



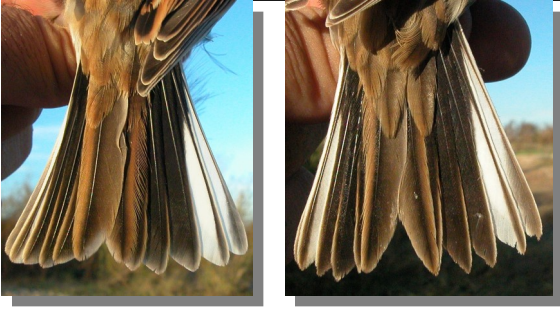
Escribano palustre. Macho. Diseño del dorso y obispillo: arriba izquierda a finales de invierno (12-II); arriba derecha en otoño con poco desgaste (21-X); izquierda en otoño con desgaste (19-X).



Escribano palustre. Hembra. Diseño del dorso y obispillo (21-X).

451 **Escribano palustre**

Pon tu logo aquí



Escribano palustre. Desgaste de las plumas de la cola: izquierda adulto (20-X); derecha 1º año (20-X).



Escribano palustre. 1º año. Macho: diseño del ala (29-X).



Escribano palustre. Adulto. Macho: diseño del ala (21-X).



Escribano palustre. 1º año. Hembra: diseño del ala (19-X).



Escribano palustre. Adulto. Hembra: diseño del ala (21-X).